

Eesti Pereettevõtjate Liidu aastakoosolek

Äriühingute nõukogu ja
perenõukogu. Nõukogu liikme
vastutus ja kohtupraktika.

Aare Tark

Vandeadvokaat, advokaadibüroo TARK
vanempartner

19.05.2021



Eesti Pereettevõtjate Liit

Kogemus

Eesti Telekom, Tallinna Sadam

Optiva/Sampo pank, IF Kindlustus

Amserv Grupp, Arco Vara, Flora Vara, Norma,
Saku Metall

Tartu Ülikooli SA



Nõukogu roll ettevõttes – omaniku esindaja vs ettevõtte juhtorgan

Üldjuhul valitakse nõukogu liige üldkoosoleku vastava otsusega.

Ametiseisundi komponent – suhte tekkimine, lõppemine, pädevus.

Käsundi komponent – seadus, üldkoosoleku otsus, põhikiri, leping äriühinguga.

Nõukogu ülesanded

Peamised kohustused

- planeerida äriühingu tegevust ja korraldada strateegilist juhtimist (ettevõtte strateegia ja eelarve kinnitamine, veto õigus – igapäevasest majandustegevusest väljuv tehing)
 - osaluse omandamine ja lõppemine teistes ühingutes;
 - tütaretevõtja asutamine või lõpetamine;
 - ettevõtte omandamine, võõrandamine või selle tegevuse lõpetamine;
 - kinnisasjade ja registrisse kantud vallasasjade võõrandamine ja koormamine;
 - välisfiliaalide asutamine ja sulgemine;
 - investeringute tegemine, mis ületavad selleks majandusaastaks ettenähtud kulutuste summa;
 - laenude ja võlakohustuste võtmine, mis ületavad selleks majandusaastaks ettenähtud summa;
 - laenude andmine ja võlakohustuste tagamine, kui see väljub igapäevase majandustegevuse raamest.
- teostada järelevalvet juhatuse tegevuse üle (juhatuse aruanded, aktsiaseltsi dokumendid, raamatupidamise õigsuse ja vara kontroll, kontrolli tulemuste teatavakstegemine üldkoosolekule)

Nõukogu ülesanded

Spetsiifilised kohustused

- valida ja tagasi kutsuda juhatust, määrata juhatuse liikmete tasu jm tingimused
- pidada õigusvaidlust juhatuse liikmega, korralduste andmine juhatuse liikmele
- üldkoosoleku kokkukutsumisega ja läbiviimisega seotud kohustused, aruandekohustus üldkoosoleku ees
- muud kohustused (põhikirjaga näit juhatuse esimehe määramine jne)

Nõukogu liikme vastutus

Kohustuste täitmise standardid

- hoolsus- ja lojaalsuskohustus (tegema tulemuse saavutamiseks kõik mõistlikult võimaliku, korraliku ettevõtja hoolsus)
- hea usu põhimõtte järgimine
- hoida ära kahju tekkimine
- kompetentsi nõue (krediidiasutused, riigi osalusega ettevõtted jms)
- tagada riigi kui omaniku huvide tõhus kaitse ja spetsiifiline lojaalsuskohustus

Vastutus

- Reguleeritud sarnaselt juhatuse liikme vastutusega
- Üldreeglina üksnes aktsiaseltsi ees (kohustuse rikkumine, kahju, põhjuslik seos)
- Kolmandate isikute ees, sh võlausaldajate ja aktsionäri ees (deliktiõiguslik vastutus)

Kohtupraktika

2015

Ühinguõiguslikult on äriühingu nõukogu liikmeks olek sarnaselt juhatuse liikmeks olekuga käsundilaadne õigussuhe äriühingu ja nõukogu liikme vahel. Vähemalt üldjuhul on nõukogu liikmel äriseadustikus sätestatud kohustused üksnes aktsiaseltsi, mitte aga aktsionäride suhtes ja nõukogu liige vastutab nende kohustuste rikkumise korral vaid aktsiaseltsi, mitte aga aktsionäride ees. Nõukogu on eraldiseisev juhtorgan, mitte aktsionäride üldkoosoleku esindaja. Nõukogu liikmel on hoolsus- ning lojaalsuskohustus aktsiaseltsi, mitte aktsionäri(de) ees. (p 75).

Kohtupraktika

2017

Nõukogu liikme kohustuste täitmise hindamisel ja rikkumise tuvastamisel tuleb seda, kuidas kohustus täideti, võrrelda sellega, kuidas see tulnuks täita. Rikkumist ei saa järeldada üksnes sellest, et saabus negatiivne tagajärg.

Riigikohus leidis, et praeguses asjas esitatud asjaoludel võib iga üksiku nõukogu liikme rikkumiseks olla see, kui ta teadis, et hakatakse tegema äriühingu, mille nõukogu liikmeks ta on, jaoks kahjulikku tehingut, kuid nõukogu esimeheks olev nõukogu liige ei kutsu nõukogu koosolekut kokku (ÄS § 321 lg 1) või nõukogu lihtliige ei taotle nõukogu esimehelt nõukogu koosoleku kokkukutsumist (ÄS § 321 lg 3) näiteks juhatuse liikme tagasikutsumiseks või juhatusele õigusvastase tegevuse lõpetamiseks korralduse andmiseks. Ainuüksi tehingust teadmine ei ole piisav, et tuvastada nõukogu liikme rikkumine. Nõukogu liikme kohustuste täitmise hindamisel ja rikkumise tuvastamisel tuleb seda, kuidas kohustus täideti, võrrelda sellega, kuidas see tulnuks täita. Seega on oluline tuvastada, mida nõukogu liikmed oleksid pidanud tegema, et lepingu sõlmimist takistada või selle tagajärgi ära hoida. Rikkumist ei saa järeldada üksnes sellest, et saabus negatiivne tagajärg.

Ringkonnakohus leidis, et võlgniku nõukogu liikmena pidi kostja II ära hoidma sellise tehingu tegemise ning et tal oli selleks ka tegelik võimalus (oleks saanud keelduda lepingu sõlmimisest; nõukogu esimehena kutsuda ÄS § 321 lg 1 järgi kokku nõukogu koosoleku juhatuse liikme tagasikutsumiseks või juhatusele õigusvastase tegevuse lõpetamiseks korralduse andmiseks), kuid kostja II ei võtnud kahju ärahoidmiseks midagi ette.

Kohtupraktika

2016

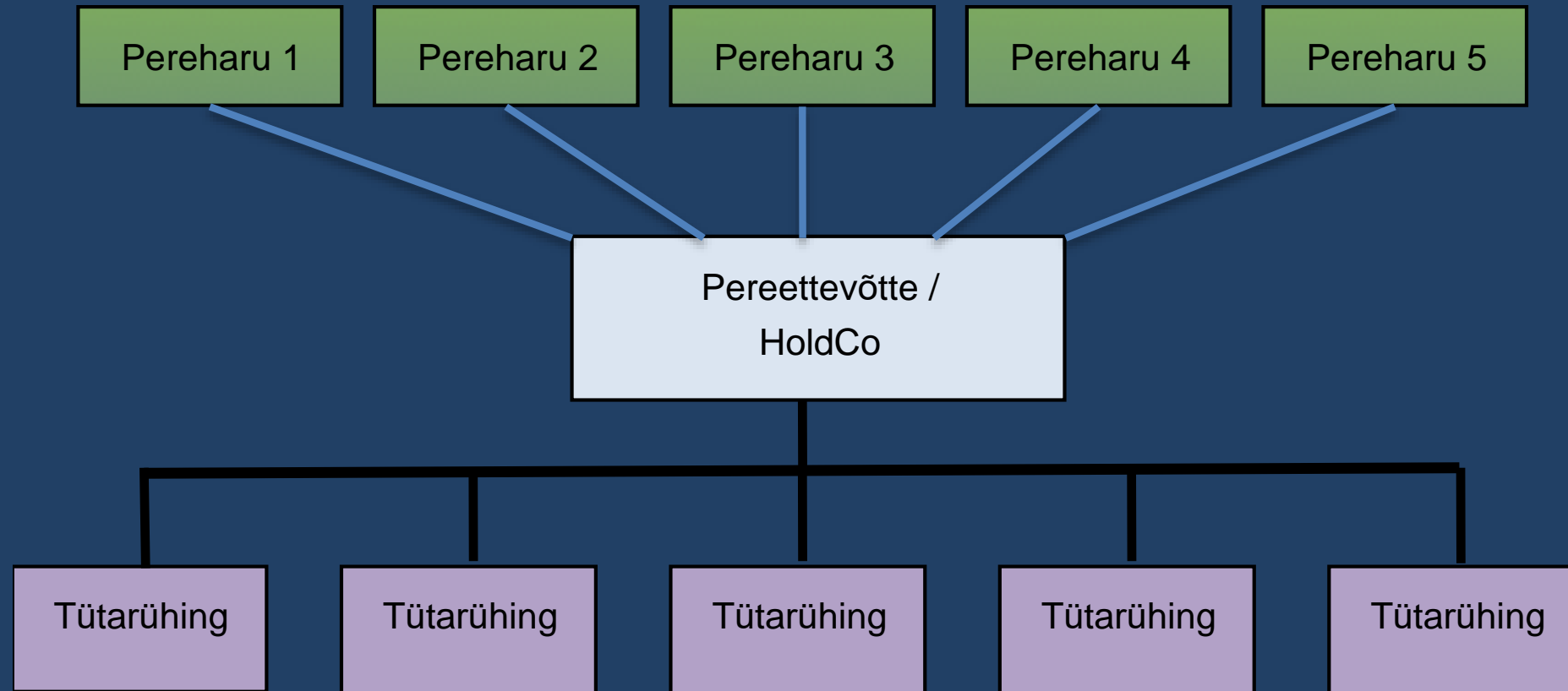
Üldjuhul saab nõukogu järelevalve kohustuse rikkumist jaatada vaid siis, kui on kindlaks tehtud juhatuse liikme kohustuste rikkumine. Nõukogu liikme vastutus on sarnane juhatuse liikme vastutusega. Analoogselt AS § 315 lg-ga 2 jaguneb AS § 327 lg-s 2 sätestatud nõude tõendamiskoormis selliselt, et aktsiaselts peab nõude maksmapanekul tõendama, et nõukogu liige on rikkunud oma kohustusi ja et just nende rikkumiste tulemusena on aktsiaseltsile tekkinud kahju. Seejärel on nõukogu liikmel omakorda võimalus tõendada, et ta on tegutsenud korraliku ettevõtja hoolsusega. (p 24)

Nõukogu ülesandeks on teha juhatuse tegevuse üle järelevalvet, kontrollides juhatuse tegevuse seaduslikkust, korrakohasust, eesmärgipärasust ja majanduslikku põhjendatust. Nõukogu liikme kohustuste rikkumisest saab rääkida juhul, kui enne on kindlaks tehtud juhatuse liikme kohustuste rikkumine äriühingu vastu.

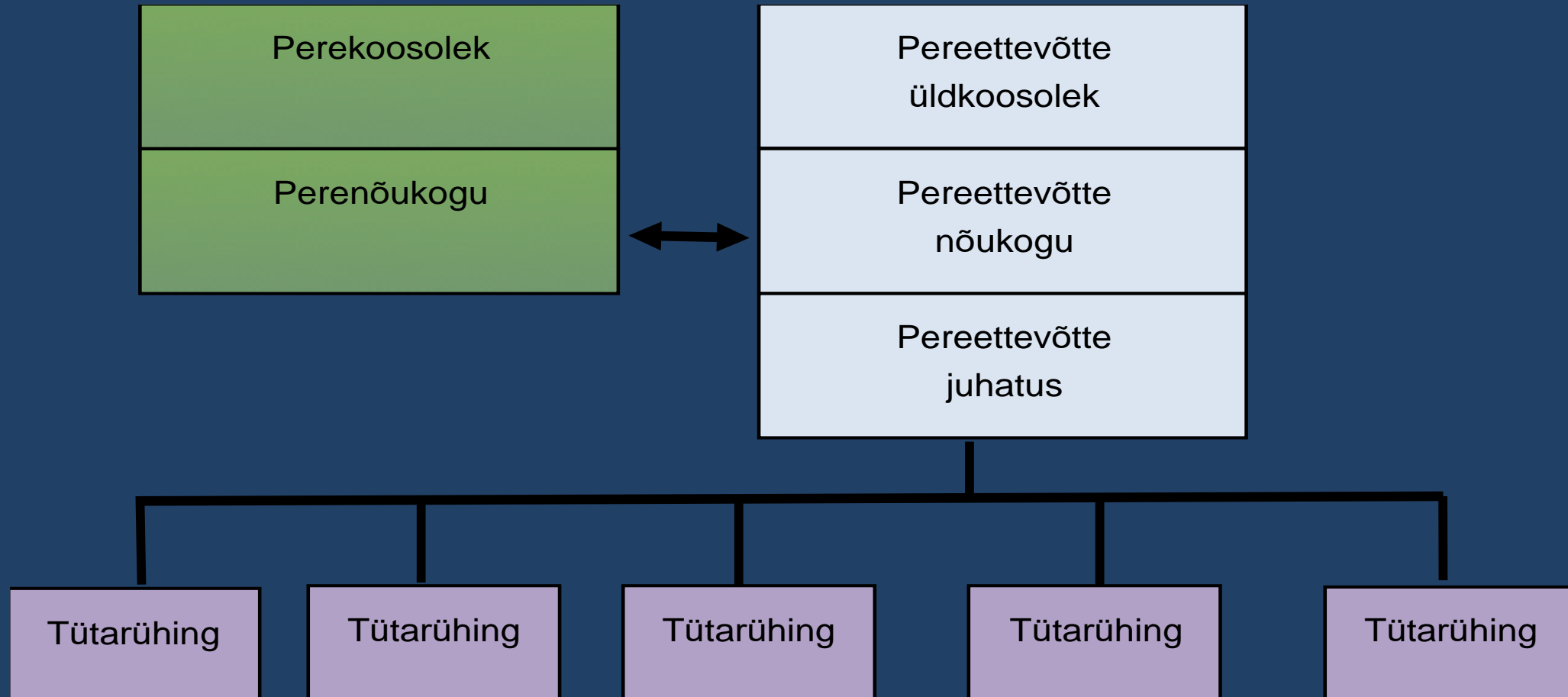
Ringkonnakohtu hinnangul saab nõukogu liikmetele ette heita passiivsust ja osavõtmatust majandustegevuse jätkusuutlikkuse tagamisel ning vähemalt osaliselt on põhjendatud hageja etteheited nõukogu liikmetele, mille kohaselt ei kontrollinud nõukogu liikmed piisavalt äriühingu juhtimise üleandmise asjaolusid ega veendunud tema sobivuses juhatuse liikme ametikohale.

Perenõukogu vs
ettevõtte nõukogu

Perekontserni struktuur - näide



Perevalitsemise struktuur:



Perevalitsemise struktuur:

- Organid: perekoosolek, perenõukogu, perepea, perekontor, perepank?
- Kes võib sinna kuuluda ja mis tingimustel valitakse / tagasi kutsutakse
 - Perekoosolek: laiendatud perekonna liikmed
 - Perenõukogu: ainult osanikest perekonna liikmed
 - Perepea roll: koosolekute juhtimine, toetamine jne

Perevalitsemise struktuur:

- Pädevuse jaotus pereorganite ja pereettevõtte organite vahel
 - Tuleb järgida seaduses ette nähtud pädevusi
 - Olulisemad küsimused sõltuvad perenõukogu nõusolekust
- Koosolekute toimimise ja otsuste vastuvõtmise protsess (kvoorumid, konsensus vs hääletamine)

Kas hartast piisab juriidilises mõttes?

- Vajadusel tuleks sõlmida veel nt aktsionäride / osanike vaheline leping, abieluvaraleping, testament / pärimisleping
- NB! Kedagi kohtus eelnevaks sundida ei saa, kui on vastuolus heade kommetega

TARK | **LAW FIRM**
ESTONIA / LATVIA / LITHUANIA

Aare Tark

Vandeadvokaat, advokaadibüroo
TARK vanempartner

Roosikrantsi 2 10119 Tallinn, Eesti

Tel +372 6110 900

E-mail info@tark.legal

www.tark.legal