



Kuidas ettevõtte pärimisega mitte vaeseks jääda?

Tanel Tark

26.08.2022

TARK

LAW FIRM

ESTONIA / LATVIA / LITHUANIA

Pärandidmaks

- Eestis puudub pärandidmaks
- Maksustatakse kasu vara hilisemalt võõrandamiselt
- Välisriikide praktika: kõrged pärandidmaksud (kuni 40-50%)

Kuidas nimetada peresisest (ärikäitumise) reeglite kogumikku?

- Harta; konstitutsioon; manifest; käitumiskoodeks; ärikäitumise juhend; ...?
- Eestis regulatsioon puudub, võib lähtuda lepinguvabaduse ja hea usu põhimõttest

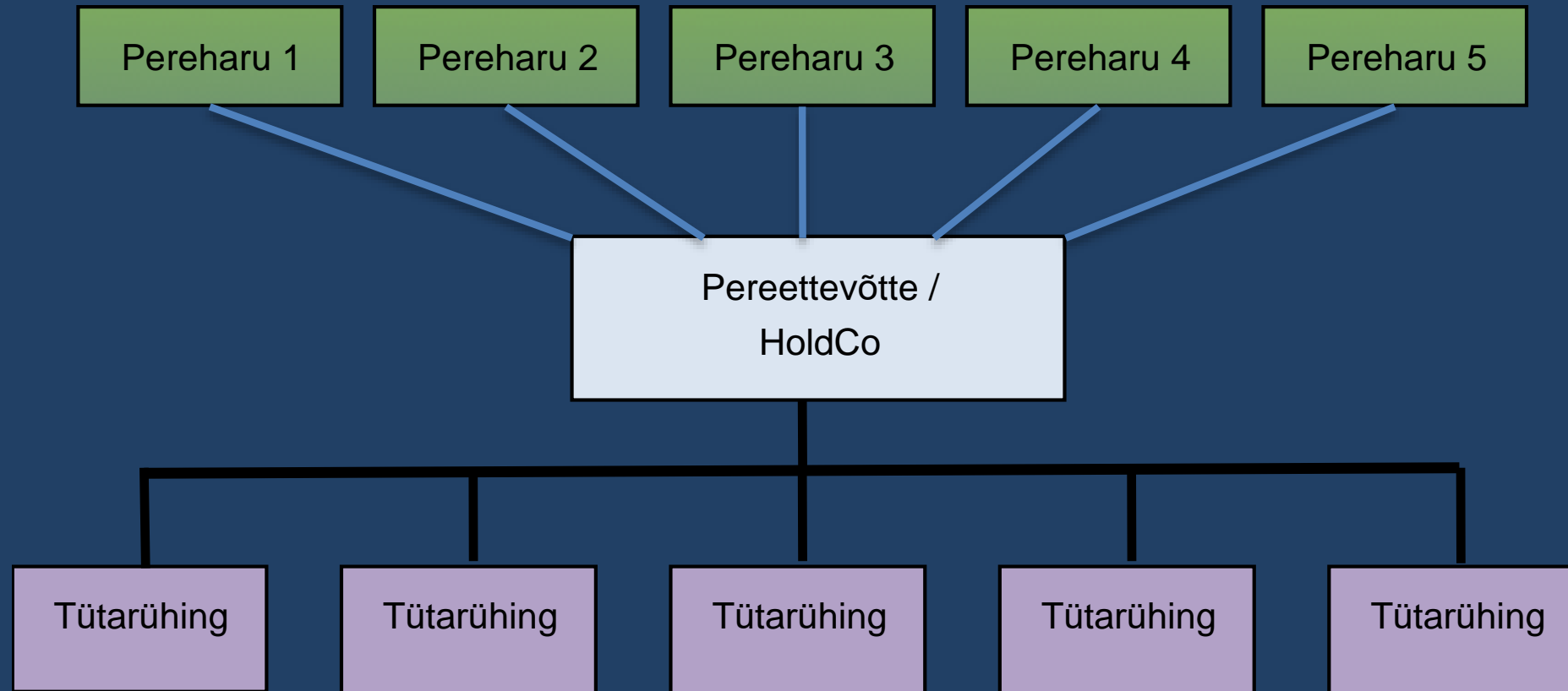
Mida tuleb harta koostamisel meeles pidada?

- See ei lahenda kõiki probleeme
- Probleemid ja teemad tuleb eraldi läbi arutada ja lahendada enne, kui asutakse harta kallal tööle
- Harta omab tagasihoidlikku väärtust, kui inimesed ei saa oma arvamust selle loomisel välja öelda
- Mõnikord on lihtsam tegeleda konkreetse teemaga, kui püüda tegeleda kogu hartaga

Harta sisu –
mida kajastatakse?

- Perekonna / pereettevõtte visiooni ja missiooni (väärtuste) välja töötamine, sh traditsioonid, miks tahetakse perekonnana äri teha, eesmärgid, äristrateegia, jne
- Perekontserni struktuuri paikapanek
 - Hea võimalus üle vaadata grupi struktuur
 - Omandi hoidmise võimalused: holding / trust / sihtasutus, mis riigis, jne

Perekontserni struktuur - näide



Osaluse omamise ja ülemineku (põlvkonnavahetuse) tingimused:

- Kes saavad omada osalust:
 - Ainult vereliini sugulased / järeltulijad? adopteeritud lapsed?
 - Pereettevõttesse oluliselt panustanud abikaasad?
 - Välised investorid?
- Mis vanuses hakata osalust jagama: 18, 25, 40, ...?

Mis saab osalusest pärimise, abiellumise või lahutuse korral?

- Seadusejärgsel pärimisel, lahutusel võib osalus liikuda perekonnast välja
- Kui eesmärgiks osaluse hoidmine 100% perekonnas, siis “kaitse” mehhanismid: abieluvaraleping, testament, tagasimüügikohustused jne

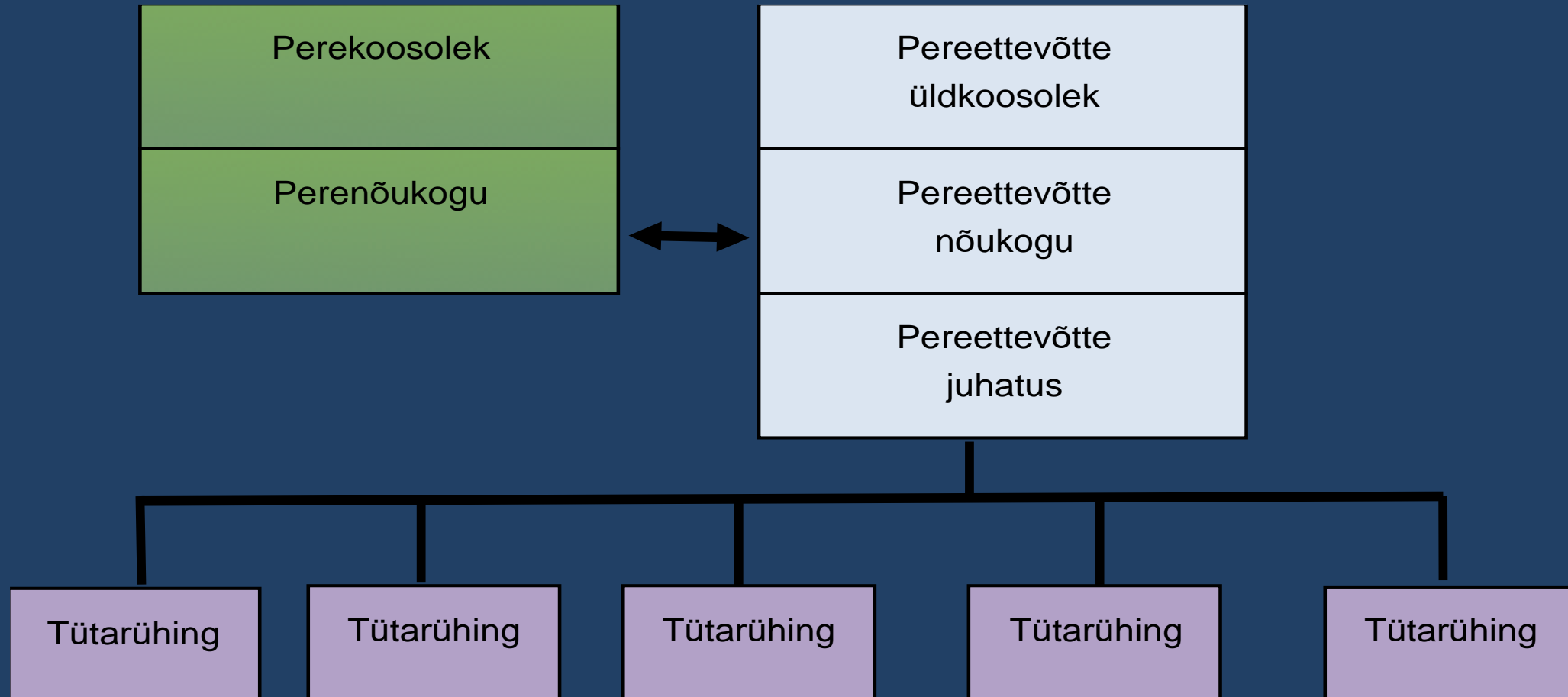
Kuidas toimub osaluse üleandmine pereliikmete sees?

- Ainult kooskõlas hartaga
- Võrdsed osalused laste seas?
- Müük / kinge: kõigepealt oma perekonna haru sees, siis teised harud, müügi ebaõnnestumisel omandab ettevõtte ja vajadusel tühistab aktsiad

Osalusega seotud piirangud

- Üleandmine perekonnavälisele isikule
- Osade koormamise (sh pantimise) keeld
- Isiklike käenduste andmise keeld
- Isiklike kohustuste võtmine alates teatud summast ainult perenõukogu nõusolekul
- Konkurentsikeeld

Perevalitsemise struktuur:



Perevalitsemise struktuur:

- Organid: perekoosolek, perenõukogu, perepea, perekontor, perepank?
- Kes võib sinna kuuluda ja mis tingimustel valitakse / tagasi kutsutakse
 - Perekoosolek: laiendatud perekonna liikmed
 - Perenõukogu: ainult osanikest perekonna liikmed
 - Perepea roll: koosolekute juhtimine, toetamine jne

Perevalitsemise struktuur:

- Pädevuse jaotus pereorganite ja pereettevõtte organite vahel
 - Tuleb järgida seaduses ette nähtud pädevusi
 - Olulisemad küsimused sõltuvad perenõukogu nõusolekust
- Koosolekute toimimise ja otsuste vastuvõtmise protsess (kvoorumid, konsensus vs hääletamine)

Pereliikmete pereettevõttes töötamise tingimused

- Pereliige peab omama samu oskuseid / vastama samadele tingimustele, kui pereväline töötaja
- Lähisugulased ei tohiks olla alluvussuhtes
- Soovitatav saada pereettevõtte välist kogemust

- Dividendipoliitika ja pereliikmete toetamine
- Vaidluste lahendamise protseduur: läbirääkimised, lepitus, arbitraaž
- Harta üle vaatamine ja täiendamine: peaks olema elav dokument, mida vaadatakse regulaarselt (nt iga 5a järel) üle

Kas hartast piisab juriidilises mõttes?

- Vajadusel tuleks sõlmida veel nt aktsionäride / osanike vaheline leping, abieluvaraleping, testament / pärimisleping
- NB! Kedagi kohtus eelnevaks sundida ei saa, kui on vastuolus heade kommetega

TARK | **LAW FIRM**
ESTONIA / LATVIA / LITHUANIA

Tanel Tark

Vandeadvokaat, advokaadibüroo
TARK juhtivpartner

Roosikrantsi 2 10119 Tallinn, Eesti

Tel +372 6110 900

E-mail tanel.tark@tark.legal

www.tark.legal